

TELLIJA: Elektrilevi OÜ
LC2722
EPP-917328-1

TÖÖPROJEKT

**Valli kinnistu elektriliitumine madalpingel,
Ermistu küla, Pärnu linn,
Pärnu maakond**

Projekteerija: Jalmar Hövel

Pärnu
2024

LEONHARD WEISS OÜ	Tööprojekt Nr LC2722	Valli kinnistu elektriliitumine madalpingel, Ermistu küla, Pärnu linn, Pärnu maakond	2024	Lk 2/5
-------------------	-------------------------	---	------	--------

Sisukord

PROJEKTI KOOSTAJAD	2
1. Asukoht	3
2. Seletuskiri.....	3
2.1. Üldosa	3
2.2. Tehniline lahendus.....	4
2.2.1. MP maakaabelliin	4
2.2.2. Liitumiskapp ja tarbija ühendus.....	4
2.2.3. Maandamine ja Maanduspaigaldised.....	4
2.2.4. Tähistused.....	4
3. Maastiku ja teede taastamine	5
4. Ehitustööde dokumenteerimine ja järelevalve	5
5. Käidjuhend	5
6. Andmetabelid ja spetsifikatsioonid	5
6.1. Materjalide ja seadmete spetsifikatsioon	5
6.2. Tööde mahud.....	5
LISAD	5
Lisa A. Kooskõlastused	5
JOONISED	5
Joonis LC2722-1. Asendiplaan.....	5
Leht 1 Asendiplaan.....	5
Joonis LC2722-2. Elektriskeem.....	5
Leht 1 Elektriskeem.....	5

PROJEKTI KOOSTAJAD

Projekti koostamisel osalesid:

Projekteerija

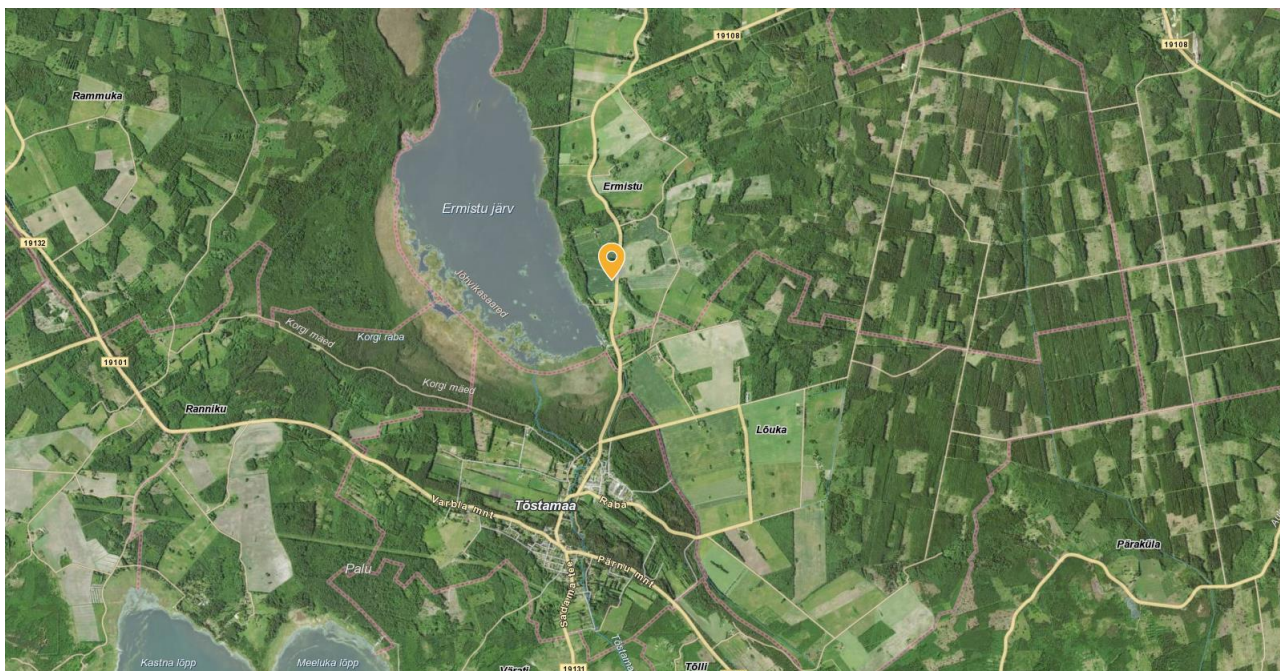
Jalmar Hövel
Tel. +372 53051974
j.hovel@leonhard-weiss.com

Kontrollis

Karl Martin Põldsam
Tel. +372 59002453
k.poldsam@leonhard-weiss.com
Pädevustunnistus nr EI-025-22

LEONHARD WEISS OÜ	Tööprojekt Nr LC2722	Valli kinnistu elektriliitumine madalpingel, Ermistu küla, Pärnu linn, Pärnu maakond	2024	Lk 3/5
-------------------	-------------------------	---	------	--------

1. Asukoht



Joonis 1.1. Objekti asukoht Ermistu külas Pärnu linnas Pärnu maakonnas.

2. Seletuskiri

2.1. Üldosa

Käesoleva projektiga on lahendatud Pärnu maakonnas, Pärnu linnas, Ermistu külas Valli kinnistu elektriliitumine madalpingel. Toitealajaam: Tõstamaa 35/10, fiider: Tõhela:TST, Jaotusalajaam: Kala:(Tõstamaa). *Kaabli trasside projekteeritud (trassi) pikkused selguvad töömahtude tabelist ja asendiplaanilt, arvutuslikud pikkused (koos varuga) on esitatud asendiplaani joonistel, elektriskeemidel ja spetsifikatsioonis.*

Projekteerimistöö aluseks on võetud Elektrilevi OÜ lähteülesanne nr 481209.

Projekt on koostatud lähtudes kehtivatest normdokumentidest, millest kinni pidada ehitusel ja hilisemal käidul:

- o EVS-EN 61140:2016 Kaitse elektrilöögi eest. Ühisnõuded paigaldistele ja seadmetele;
- o EVS-HD 60364-4-41:2017 Madalpingelised elektripaigaldised. Osa 4-41: Kaitseviisid. Kaitse elektrilöögi eest;
- o EVS-HD 60364-4-42:2011 Ehitiste elektripaigaldised. Osa 4-42: Kaitseviisid. Kaitse kuumustoime eest;
- o EVS-HD 60364-4-43:2023 Ehitiste elektripaigaldised. Osa 4-43: Kaitseviisid. Liigvoolukaitse;
- o EVS-HD 60364-5-54:2011 Madalpingelised elektripaigaldised. Osa 5-54: Elektriseadmete valik ja paigaldamine. Maandamine, kaitsejuhid ja kaitse-potentsiaaliühtlustusjuhid;
- o EVS-EN 50110-1:2023 Elektripaigaldiste käit;
- o EVS-HD 60364-4-443:2016 "Kaitse pingehäirete ja elektromagnetiliste häiringute eest";

Kolm päeva enne liiniehitustööde algust on ehitajal kohustus võtta ühendust kinnistute valdajatega, teavitades neid tööde teostamisest nende maaüksusel ning arvestama nende tingimuste ja nõudmistega. Tööd teostatakse kooskõlastatult Elektrilevi OÜ varahalduri ja arendus-ehitusosakonna projektijuhiga. Meetmed ohutuks tööks elektriseadmetel ja nende kaitsetsoonis määrata kindlaks tööjuhatuse koosolekul enne tööde alustamist. Ehitustöödel tekkinud küsimused

LEONHARD WEISS OÜ	Tööprojekt Nr LC2722	Valli kinnistu elektriliitumine madalpingel, Ermistu küla, Pärnu linn, Pärnu maakond	2024	Lk 4/5
-------------------	-------------------------	---	------	--------

ja probleemid, mida pole kajastatud käesolevas projektis või on ebaselged, lahendatakse töö käigus kooskõlastatult projekteerija ja tellijaga.

Tööd teostada vastavalt Eesti Vabariigis kehtivatele normatiividele ja seadustele ning kinni pidada töötervishoiu, tööohutuse ja elektriohutuse nõuetest. Järgida häid töötegemise tavasid.

Ehitustööd toimuvad: Valli, Metsniku ja Sarapuu kinnistutel.

Ehitustööd toimuvad riigiteel:

Kaabli paigaldus teekaitsevööndis 19131 Kalli – Tõstamaa – Värati tee km 22,34 – 22,71, kaitsetorus.

Kaabli paigaldus teemaal 19131 Kalli – Tõstamaa – Värati tee km 22,51 kinniselt kaitsetorus.

Alusplaanina on kasutatud OÜ RAXOEST tööd GE-44-23.

2.2. Tehniline lahendus

2.2.1. MP maakaabelliin

MP kaabelliinid ehitada vastavalt joonisele LC2722-1.

Tabel 2.1. MP maakaablid.

Kaabli nr	Algus	Lõpp	Mark	Pikkus,	Lahtine	Kinnine	Toru,	Toru, D=110
				m (trass)			750N, m	1250N, m
MPL434893	AJ Kalda F6	LK233694	AI 4G120	395	286	109	286	109

Kaabel paigaldada pinnasesse kaablikaitsetorusse 0,7-1,0 m sügavusele ja tähistada lahtise kaeve ulatuses pinnasesse paigaldatava märkelindiga.

2.2.2. Liitumiskapp ja tarbija ühendus

Liitumiskilp paigaldada Valli kinnistule joonisel LC2722-1 näidatud asukohta, tarbijakaabli jaoks paigaldada 2m pikkused kaitsetorud läbi põhjatäite.

Kappi sokliosaga täita kergkruusaga. Liitujale anda üle kapi võti.

Tabel 2.2. Mõõtepunktide andmed.

Nr	Tarbija	Peakaitse	Arvesti nr	LK nr	Märkused
1	Valli	3x32A	38ZEE-00801931-M	LK233694	Plommida suletult

2.2.3. Maandamine ja Maanduspaigaldised

Liitumiskilbile LK233694 ehitada maandus takistusega mitte üle 100 oomi ning lisaks potentsiaaliühtlusti. Orienteeruv maandusvarda pikkus 5m. Maanduri viigud peavad olema kapi korpusest isoleeritud.

2.2.4. Tähistused

Tähistuste paigaldamisel pidada kinni kehtivast juhendist P346 „Võrguvara tähistamise ja märgistamise nõuded.“

Kõik kaablisooned märgistada kapis vastavalt L1, L2, L3 ja PEN ning kaablid tähistada kaabliipikutega.

LEONHARD WEISS OÜ	Tööprojekt Nr LC2722	Valli kinnistu elektriliitumine madalpingel, Ermistu küla, Pärnu linn, Pärnu maakond	2024	Lk 5/5
-------------------	-------------------------	---	------	--------

3. Maastiku ja teede taastamine

Ehitajal lasub kohustus taastada ehitustöödele eelnenud olukord; muuhulgas tuleb taastada ehituse käigus kahjustada saanud pinnas, siluda ja täita mehhanismide poolt tekitatud jäljed; samuti tihendada hoolikalt kaevise tagasitäide, vajadusel teha hilisemad täite- ja taastamistööd ära vajunud pinnasega kaablitrassil. Kõlvikult koristada tööde kaigus tekkinud ehitusjätmed ja muu ehituspraht (traadi jupid, RB tukid vms).

Kaevealade katted taastada vähemalt töödele eelnevas seisus.

Kaevise täitmisel arvestada pinnase hilisemat vajumist. Tagasitäiteks sobiv pinnas vajadusel ladustatakse ja kasutatakse piirkonna täitmiseks. Ülemäärane ja tagasitäiteks mittesobivad pinnasekogused on töövõtja kohustatud utiliseerima.

Tööde teostamisel kasutada keskkonnasõbralikke meetodeid.

Peale ehitustööde lõppu tööplats puhastada ja korrastada. Rikutud haljastus taastada. Kõik ehitusjätmed ja ajutised tarandid kõrvaldada, lammutatud või vigastatud piirded taastada.

4. Ehitustööde dokumenteerimine ja järelevalve

Ehitustööde dokumenteerimisel lähtuda Eesti Vabariigi "Ehitusseadustikust" ja Elektrilevi elektripaigaldise kasutuselevõtu protseduurist. Ehituse järelevalvet teostab elektrivõrgu varahaldur ja Elektrilevi projektijuht. Kõik kõrvalekalded projektist kooskõlastada tellija ja projekteerijaga ning fikseerida kirjalikult.

Ehitustööd korraldada hea ehitustava kohaselt. Ehitus ja kaevetööde ajaks piirata ehitusplatsid piirdelindiga ja tähistada ohutusmärkidega. Töökoht tähistada nõuetekohaselt tööde tellija ja tööde teostaja andmetega.

5. Käidujuhend

Käesoleva projekti järgi ehitatavate elektripaigaldiste käidul kasutada Elektrilevi OÜ varem kehtestatud käidujuhendeid.

6. Andmetabelid ja spetsifikatsioonid

6.1. Materjalide ja seadmete spetsifikatsioon

Tabel 6.1. Põhimaterjalide ja seadmete spetsifikatsioon.

*Tabel 6.1. on esitatud eraldi failis.

6.2. Tööde mahud

Tööde mahud esitatakse eraldi vormikohase failina.

LISAD

Lisa A. Kooskõlastused

Kooskõlastused ja kooskõlastuste koondtabel kontaktandmetega esitatakse eraldi failina.

JOONISED

Joonis LC2722-1. Asendiplaan

Leht 1 Asendiplaan

Joonis LC2722-2. Elektriskeem

Leht 1 Elektriskeem